

« Fiche biodiversifiante » Le Machaon

Le papillon par excellence

Le Machaon (*Papilio machaon*) appelé aussi Grand porte-queue est un papillon diurne. Il compte parmi les plus grands papillons d'Europe avec une envergure qui atteint 9 cm. Ses ailes jaune clair ornées de noir, bleu et rouge font de lui l'un des plus beaux papillons de notre région. Le plus souvent, on le voit passer en vol, planant et... papillonnant.



Photo © Laurent Francini

Une vie de chenille

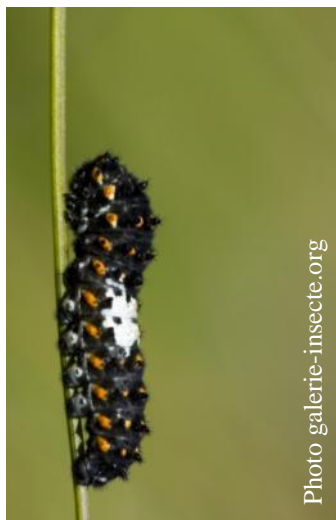


Photo galerie-insecte.org

Comme beaucoup d'insectes, la majeure partie de la vie des papillons se passe à l'état de larve. L'adulte, appelé imago, ne vole que quelques jours, le temps de trouver l'âme sœur et d'assurer la descendance. A sa naissance la chenille mesure seulement 2mm. Malgré sa petite taille, elle est facilement identifiable dans les feuilles de fenouil grâce à sa couleur noire tachetée de rouge.

Elle porte sur son dos une petite tache blanche ressemblant à de la fiente d'oiseau qui lui permettrait deurrer les prédateurs.

Très vorace la chenille dévore des feuilles toute la journée, multipliant son poids par 1000. Au fil des mues, la couleur verte s'étend tandis que la tâche blanche et les picots s'estompent.



Photo de droite : chenille venant de muer (on distingue l'ancienne peau)



Une chrysalide en forme d'île d'Oléron !

Le stade chenille va durer environ un mois, durant lequel quatre mues seront nécessaires pour atteindre la phase suivante de son développement : la chrysalide. Cette phase peut durer trois semaines en été, ou plusieurs mois si l'hiver survient.

L'image de droite montre bien la chrysalide, cocon plutôt rigide à l'intérieur duquel la chenille se transforme en papillon (dont on aperçoit déjà les ailes par transparence) : c'est la métamorphose. L'adulte sortira tout chiffonné, mais quelques heures et quelques étirements plus tard, il aura fière allure !



Photo galerie-insecte.org

Les papillons en général sont très liés à leur plante-hôte, c'est-à-dire l'espèce où se développe la chenille. C'est la raison pour laquelle de nombreuses espèces de plantes et de papillons sont protégées simultanément. Ce n'est pas le cas du machaon, qui apprécie beaucoup le fenouil et la carotte sauvage : des espèces abondantes.

(Presque) aucun risque de confusion

Dans notre région, on peut seulement le confondre avec le flambé. Légèrement plus petit, celui-ci donne une impression générale plus claire (dominante de jaune) plus trapue, et un aspect simplement tigré. C'est également un papillon commun, qui adore nos marais fleuris.

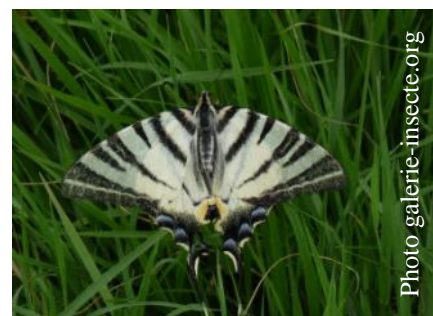


Photo galerie-insecte.org

Flambé (*Iphiclides podalirius*)

Le saviez vous ?



Les ailes des papillons sont recouvertes de milliers d'écaillles colorées. Elles servent au camouflage ou à la reconnaissance entre congénères. Certaines sécrètent des odeurs qui attirent les individus du sexe opposé. Elles tombent au fil du temps et ne sont pas remplacées.

Pour en savoir plus :

Site Web : <http://www.papillon-poitou-charentes.org/>

Participez à l'inventaire des insectes pollinisateurs : <http://www.spipoll.org/>

Les Guides du naturaliste (Delachaux & Niestlé) : Guide des chenilles d'Europe (D.J Carter) ; Guide des papillons d'Europe et d'Afrique du nord (T. Tolman).