

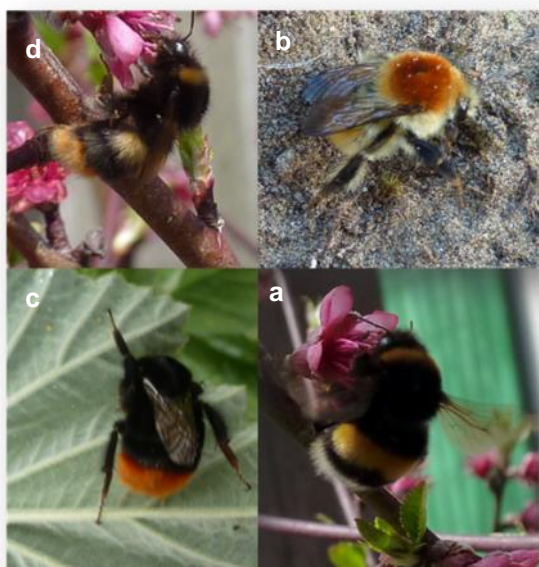
« Fiche biodiversifiante »

Le Bourdon



Comment les reconnaître ?
Quelques portraits...

Les bourdons sont de l'ordre des Hyménoptères (comme les abeilles). Notamment présents en Europe, en Amérique du Nord et en Asie, ils sont facilement reconnaissables par une épaisse « fourrure » protectrice à rayures colorées, et mesurent en moyenne entre 15 à 25 mm. On compte environ 250 espèces dans le monde, dont une cinquantaine en France et seulement 10 bien représentées.



Parmi celles-ci, on trouve notamment :

- (a) le **Bourdon terrestre** (*Bombus terrestris*) à rayures jaunes et blanches,
- (b) le **Bourdon des champs** (*Bombus pascuorum*) légèrement orangé à brun,
- (c) le **Bourdon des pierres** (*Bombus lapidarius*) caractérisé par deux bandes rouges à orangées à l'extrémité,
- (d) le **Bourdon des prés** (*Bombus pratorum*) à rayures jaunes et rouges.



Un cycle de vie particulier...



Les premiers bourdons peuvent être observés dès l'arrivée des beaux jours en février-mars. En effet, après plusieurs mois d'hibernation, les femelles fécondées durant l'été précédent, partent à la recherche d'un site favorable généralement souterrain, pour établir leur future colonie. Par la suite, une première ponte donne alors naissance à une dizaine de femelles stériles : ce sont des ouvrières dont leur rôle est l'élevage des futures larves mais aussi le butinage.

Les colonies de bourdons atteignent le plus souvent une centaine d'individus. Vers la fin de l'été, de nouveaux individus apparaissent : des mâles et des femelles sexuées qui après fécondation constitueront de nouvelles reines, et entreront à leur tour en hibernation. Le cycle est ainsi bouclé !

Le saviez-vous ?

Comme chez d'autres groupes écologiques, les bourdons doivent également faire face à des congénères parasites du genre *Psithyrus* sp., aussi appelés « bourdons-coucous ». Leur objectif est simple : pondre leurs œufs dans le nid d'une autre espèce de bourdon qui élèvera les jeunes par la suite.



Seules les femelles et les reines sont équipées d'un dard, qui contrairement à l'abeille est dépourvue de barbillons. Les bourdons sont donc en mesure de piquer plusieurs fois. Néanmoins, ils n'utilisent que très rarement ce moyen de défense : ils préfèrent la fuite !

Pour en savoir plus :

- ◆ ALBOUY, V. (2005). *Le Bourdon*. Collection Belin. 87 pp.
- ◆ POUVREAU, A. *Les bourdons pollinisateurs menacés*. *Courrier de l'environnement de l'INRA* n°19 : 63-70.
- ◆ Atlas Hymenoptera : <http://zoologie.umh.ac.be/hymenoptera>