



# COMPTE RENDU DU COMPTAGE COLLECTIF NATIONAL D'AOÛT 2021 BASSIN MARENNES-OLÉRON – LITTORAL RONÇOIS



Estuaire de la Gironde  
Mer des Pertuis



MARENNES-OLÉRON



CPIE Marennes-Oléron / Octobre 2021

Les comptages collectifs sont réalisés sur Marennes-Oléron depuis 2005 à l'occasion de grandes marées. Ils consistent à compter, dans l'heure précédant la marée basse (pic de fréquentation), le nombre de pêcheurs présents, idéalement, sur l'ensemble des sites. Ces suivis de la fréquentation permettent d'évaluer la pression de pêche à pied lors d'une marée de grand coefficient (généralement supérieur à 100) pendant la saison estivale.

### ➤ Conditions de marées et déroulement du comptage sur Marennes-Oléron

Le comptage a été effectué le **mardi 24 août 2021**. La marée basse était à 12h57 avec un coefficient de 94. Avec une température de 22°C et une couverture nuageuse de 13% sans précipitations, les conditions météorologiques étaient favorables à la pratique de la pêche à pied de loisir.

Selon le protocole habituel, le comptage s'est déroulé pour l'ensemble des sites entre 12h00 et 13h00 c'est à dire dans l'heure précédant le bas d'eau, période théorique – et confirmée par les précédents comptages - de fréquentation maximale pour les estrans de Marennes-Oléron.

### ➤ Résultats

**26 compteurs** différents ont été mobilisés.

## UN GRAND MERCI AUX PARTICIPANTS :

Les bénévoles : Marilou Buchaudon ; Jacline Bertron ; Anne Karehnke ; Benoît Maurizot (équipe du Parc naturel marin de l'estuaire de la Gironde et de la mer des Pertuis) ; Stéphane Robert ; Noël Escudier, Marie-Noëlle Escudier ; Equipe du service Espaces naturels de la Communauté de communes de l'île d'Oléron ; Noëlle Ricou-Jonchet ; Catherine Piot ; Rémy Pain, Dominique Martin, Bruno Testard, Alain Klosek ; Loïc Jomat (LPO) ; Stéphane Guenneteau (LPO) ; Vincent Lelong (LPO) ; Thierry Duchamp ; Patrice Brouhard ; Marianne Rulier et Sylvaine Courant.



Et les salariés du CPIE : Jean-Baptiste Bonnin ; Zachary Gaudin ; Vaïana Mocka ; Julie Simonneau ; Sarah Olivier.

### COMPTAGE DU MARDI 24 AOUT :

**50 sites** ont fait l'objet d'un comptage, sur les 52 sites qui composent la côte du Pays Marennes-Oléron et du littoral Ronçois . C'est une couverture plus complète que pour les années précédentes où entre 44 et 47 sites avaient fait l'objet de comptages (de 2018 à 2020).

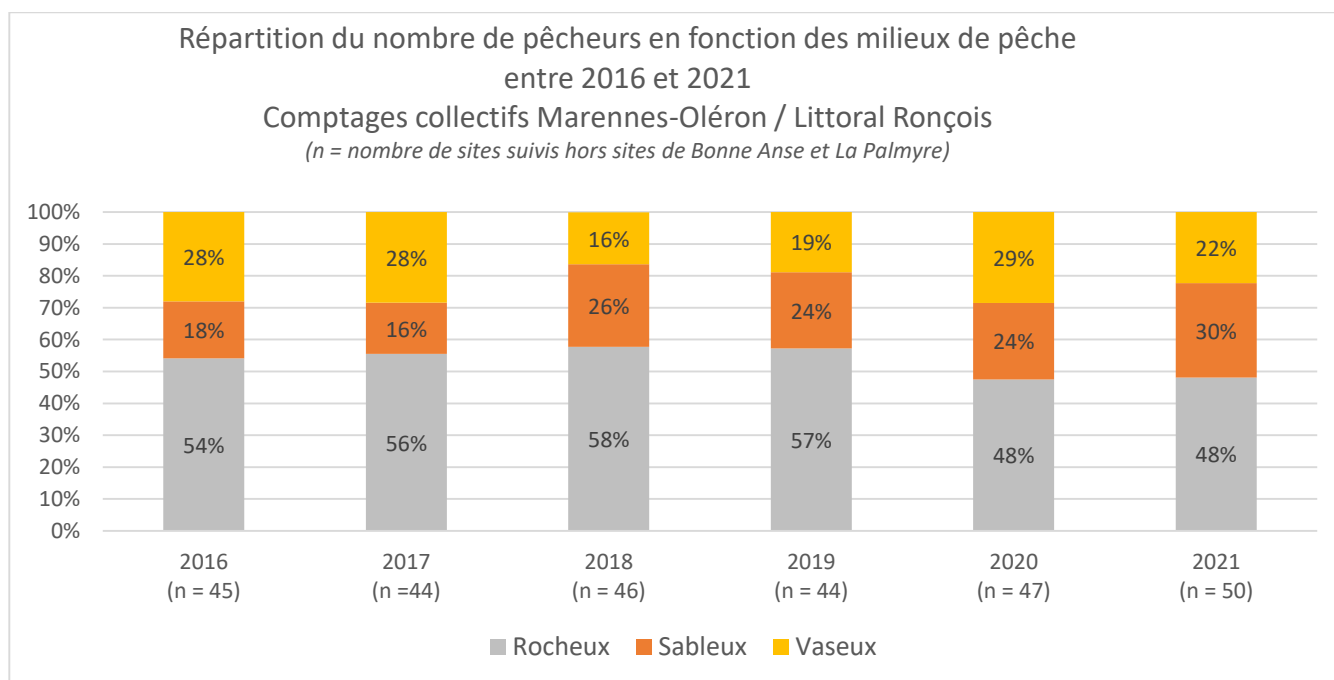
## La quasi-totalité des pêcheurs à pied de la zone a donc été comptabilisée au cours de comptage :

**2 856** pêcheurs ont été dénombrés, dont **2 523** sur l'île d'Oléron, **182** sur le littoral Ronçois (*du Mus de loup au Galon d'Or*) et **151** sur Marennes-Bourcefranc. Cette fréquentation est bien inférieure à celle relevée lors du précédent comptage du 21 août 2020, où **3 402** pêcheurs étaient présents. En effet, contrairement à l'année dernière le coefficient de marée était beaucoup moins important (94 contre 104 en 2020), ce qui peut expliquer en partie, cette forte baisse de fréquentation sur les estrans, pour une même période.

Deux sites ont également fait l'objet d'un suivi de la fréquentation des pêcheurs à pied de loisir sur le territoire de la Communauté d'Agglomération Royan Atlantique : il s'agit du site de Bonne Anse avec 33 pêcheurs à pied et du site de la Palmyre avec 10 pêcheurs à pied (cf. page 10).

### ➤ Fréquentation par type de milieu

La répartition est assez proche des années précédentes avec une majorité de pêcheurs sur estrans rocheux. Les rapports entre estrans vaseux et sableux se sont inversés en 2021 avec une plus grande proportion de pêcheurs sur les estrans sableux.



Entre 2020 et 2021, les sites vaseux ont connu une assez forte diminution de la fréquentation, contrairement aux sites sableux (*hors sites de Bonne Anse et de La Palmyre*) :

Rocheux **+1,1 %** ; Sableux **+23,3 %** ; Vaseux **-21,6 %**

L'analyse de la répartition des pêcheurs sur les différents types d'estrans, en 2021, est la suivante :

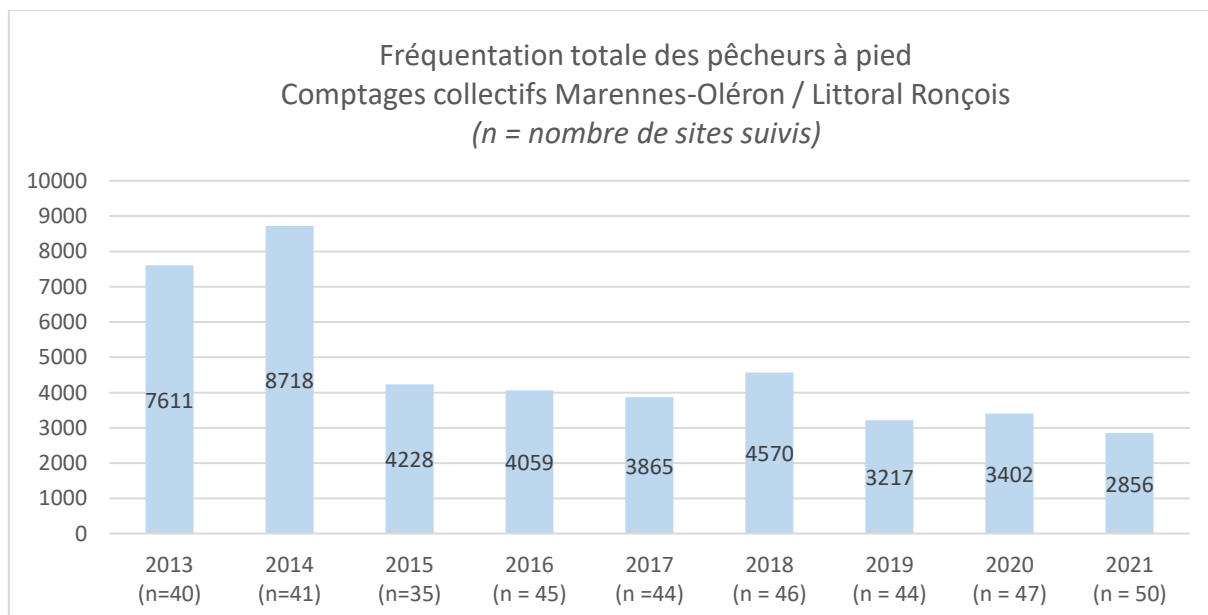
- **1373** pêcheurs à pied, soit **48.1 %**, ont pratiqué sur les estrans rocheux du nord et de l'ouest d'Oléron. Cette proportion reste bien constante au fil des années.

- Avec **637** pêcheurs sur les sites vaseux, les pêcheurs de palourdes étaient moins nombreux qu'en 2020 (968 pêcheurs). Leur proportion était légèrement plus faible cette année : **22,3 %** contre 28,5 % en 2020.
- **846** pêcheurs à pied ont été dénombrés sur les estrans sableux, soit **29,6%** des pratiquants comptabilisés sur l'ensemble des estrans du territoire.

➤ Comparaison avec d'autres comptages collectifs réalisés à la même période

Dates de comptages		22/08/2013	12/08/2014	30/08/2015	20/08/2016	23/08/2017	12/08/2018	02/08/2019	21/08/2020	24/08/2021
Déroulement du comptage	Nb compteurs	13	-	13	10	18	22	24	27	26
	Nb sites/52	40	41	35	47	44	44	44	47	50
	Nb pêcheurs PMO	<b>7611</b>	<b>8718</b>	<b>4228</b>	<b>4059</b>	<b>3865</b>	<b>4570</b>	<b>3217</b>	<b>3402</b>	<b>2856*</b>
Secteurs	Nb pêcheurs Ile d'Oléron	6079	6547	2750	3320	3092	4204	2944	2766	2523
	Nb pêcheurs Marennes-Bourcefranc	444	1315	990	490	549	184	85	225	151
	Nb pêcheurs littoral Ronçois	1088	856	488	249	224	182	188	411	182
Condition de la marée	Coefficient	108	113	107	102	101	106	103	104	94
	Type journée	Vacances Semaine	Vacances Semaine	Vacances Weekend	Vacances Weekend	Vacances Semaine	Vacances Weekend	Vacances Weekend	Vacances Semaine	Vacances Semaine
	Météo	Bonne	Pluie légère et soleil	Bonne	Bonne	Bonne	Bonne	Bonne	Bonne	Bonne

\* : hors sites de Bonne Anse et de La Palmyre



Au cours des précédents comptages nationaux (ou seulement à l'échelle du Parc Naturel Marin), la fréquentation locale a varié de 2 856 à 8 718 pêcheurs à pied sur une marée. Ces variations démontrent que la fréquentation est dépendante de nombreux facteurs : météo, journée de la semaine, coefficient, etc.



## ➤ Conclusions et remarques :

Les huit comptages collectifs précédents celui d'août 2021 ont révélé que la fréquentation des estrans, au cours des grandes marées d'été, a varié entre 2800 et 8700 pêcheurs à pied sur ce territoire.

Ce nouveau comptage révèle une baisse de fréquentation. Au regard de tous ces comptages, il apparaît assez évident que le coefficient de marée est un facteur majeur de fréquentation (2013 et 2014 sont de bons exemples). Mais d'autres paramètres peuvent entrer en jeu tels que la couverture médiatique plus ou moins importante ou la date de comptage. Un weekend de chassé-croisé intense diminue les chances d'attirer autant de monde que lors d'un comptage effectué pendant le pont du 15 août par exemple.

L'importante fréquentation des sites réputés pour la présence de coques (Boyardville, Gatseau et le Galon d'Or) soulève encore la question de la pérennité de cette ressource fragile. Toutefois, cette année, plusieurs actions de sensibilisation ont permis d'observer une bonne qualité des gisements de coques, ainsi que des pratiques raisonnables de la part des pêcheurs à pied (en particulier à Boyardville). Le suivi annuel de ces trois gisements permettra de mieux évaluer leur qualité, ainsi que la pression de pêche estivale. En revanche, il paraît essentiel de maintenir un rythme soutenu d'actions de sensibilisation sur ces sites où de très nombreux profils de pêcheurs se côtoient.

Sur les estrans rocheux, les renversements de rochers intempestifs sont toujours observés. Si ces faits restent anecdotiques et localisés, plusieurs témoignages de pêcheurs rencontrés au cours des marées de sensibilisation et à l'issue du comptage l'évoquent. Face à la persistance de ces pratiques néfastes et à la tendance montante de la « pêche découverte », impliquant des familles de pêcheurs peu expérimentées, il est important de maintenir l'action pédagogique sur ces milieux. Un suivi spécifique à l'habitat « champs de blocs », jugé d'intérêt majeur dans le plan de gestion du Parc Naturel Marin, permettra de mieux qualifier l'importance de cette pratique de renversement durant les prochaines années.

De même, les données récoltées lors des marées de sensibilisation des pêcheurs à pied sur l'estran rocheux permettront de surveiller certains facteurs pouvant faire varier la pression de pêche en quantité et qualité : présence plus fréquente des crabes de rochers, présence du poulpe, interactions entre espèces de crabes et entre poulpes et crabes, etc.

***Une nouvelle fois, merci à tous les participants à ce comptage !***



➤ Résultats du comptage collectif du 24.08.21 par secteur géographique



MARENNES-OLÉRON



**Comptage collectif  
national des  
pêcheurs à pied du  
24 août 2021**

**Secteur :  
Ouest de l'île  
d'Oléron**

**Sources des données :**

- Comptages : CPIE MO 2021
- Emprise des estrans : Life+ PaPL 2017 à partir de la BD Carthage
- BD Ortho: IGN, 2012

Conception et réalisation : Sarah Olivier, CPIE MO





MARENNES-OLÉRON



**Comptage collectif national des pêcheurs à pied du 24 août 2021**

**Secteur : Nord Est de l'Île d'Oléron**

**Sources des données :**

- Comptages : CPIE MO 2021
- Emprise des estrans : Life+ PaPL 2017 à partir de la BD Carthage
- BD Ortho: IGN, 2012

Conception et réalisation : Sarah Olivier, CPIE MO





MARENNES-OLÉRON



**Comptage collectif national des pêcheurs à pied du 24 août 2021**

**Secteur : Sud de l'Île d'Oléron**

**Sources des données :**

- Comptages : CPIE MO 2021
- Emprise des estrans : Life+ PaPL 2017 à partir de la BD Carthage
- BD Ortho: IGN, 2012

Conception et réalisation : Sarah Olivier, CPIE MO





MARENNES-OLÉRON



**Comptage collectif national des pêcheurs à pied du 24 août 2021**

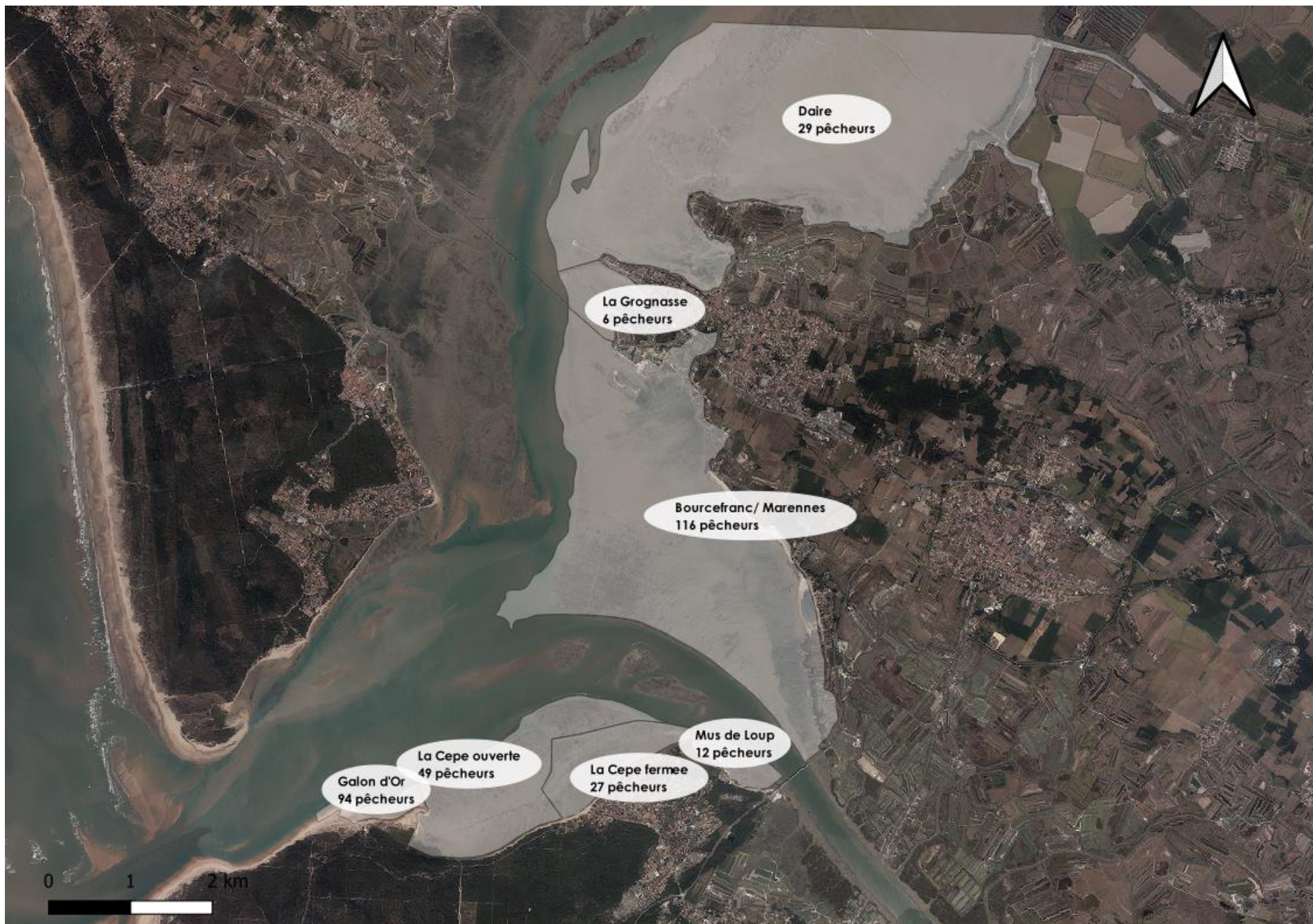
**Secteur : Est de l'Île d'Oléron**

**Sources des données :**

- Comptages : CPIE MO 2021
- Emprise des estrans : Life+ PaPL 2017 à partir de la BD Carthage
- BD Ortho: IGN, 2012

Conception et réalisation : Sarah Olivier, CPIE MO





MARENNES-OLÉRON



**Comptage collectif national des pêcheurs à pied du 24 août 2021**

**Secteur : Marennes-Bourcefranc / Littoral Ronçois**

**Sources des données :**

- Comptages : CPIE MO 2021
- Emprise des estrans : Life+ PaPL 2017 à partir de la BD Carthage
- BD Ortho: IGN, 2012

Conception et réalisation : Sarah Olivier, CPIE MO





MARENNES-OLÉRON



**Comptage collectif  
national des  
pêcheurs à pied du  
24 août 2021**

**Secteur :  
Bonne Anse et La  
Palmyre**

**Sources des données :**

- Comptages : CPIE MO 2021
- Emprise des estrans : Life+ PaPL 2017 à partir de la BD Carthage
- BD Ortho: IGN, 2012

Conception et réalisation  
: Sarah Olivier, CPIE MO