

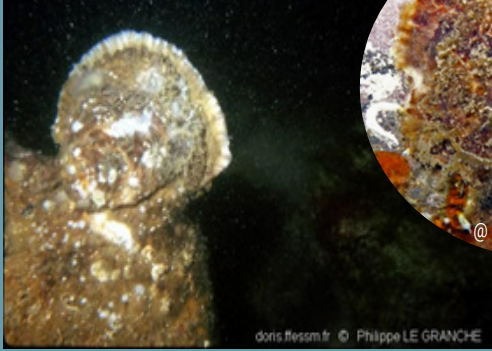
L'HUITRE PLATE

Ostrea edulis

DESCRIPTION

FORME

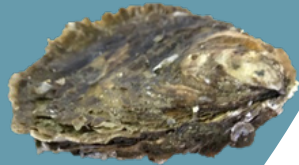
Coquille ovale ou en forme de poire.
Coquille épaisse.
Surface externe rugueuse et écaillée présentant des lamelles concentriques bien visibles.



Les 2 moitiés de la coquille (valves) ont une forme et une taille différentes. La valve gauche ou inférieure est concave, peu profonde et fixée au substrat. La valve droite ou supérieure est presque plate avec des bords irréguliers. Elle repose à l'intérieur de la valve gauche comme un couvercle.

TAILLE

Les spécimens matures d'huîtres plates mesurent de 4 à 15 cm de diamètre. Il existe des individus pouvant atteindre plus de 20 cm (pieds de cheval).



@ Cynthia Carpentier

COULEUR

Jaune, crème, brune pâle à brun grisâtre.

ORIGINE GÉOGRAPHIQUE

L'huître plate ou *Ostrea edulis*, est l'huître sauvage indigène européenne. Historiquement elle est l'huître originelle de l'ensemble de nos bassins ostréicoles français.

Suite à des épizooties et une surpêche, les populations européennes

naturelles ont fortement chuté si bien que depuis le début des années 2000, l'huître plate est répertoriée dans la liste noire des espèces et habitats menacés de la convention OSPAR (Oslo-Paris ; convention pour la protection du milieu marin de l'Atlantique du Nord-Est).



@ Pouvreau Stéphane (2017)/Ifremer. <https://doi.org/10.24351/48842>

BIOTOPE ET MILIEU DE VIE

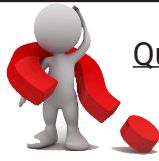
L'huître plate est présente de la zone de balancement des marées (étage médiolittoral) jusqu'à 80 m de profondeur (étage subtidal). Elle vit fixée à des substrats durs de sédiments et/ou de roches. L'huître plate s'installe généralement dans les eaux côtières, de préférence en milieux abrités, dans des habitats rocheux, parfois vaseux ou granuleux.

Elle peut être observée sous forme de bouquet d'huîtres fixées les unes sur les autres ou fixées au même substrat. On peut également observer des huîtres isolées fixées à un substrat ou roulantes sur le sol.



@ Philippe LE GRANICHE

Que faire si vous voyez une ou des huîtres plates dans la nature?



N'hésitez pas à prendre des photos du ou des individus et à remplir le questionnaire de recensement fourni avec ce document.

Envoyez ou contactez directement le CAPENA :

Recensement charentais - Cynthia Carpentier 05 46 47 51 93

c.carpentier@cape-na.fr

Recensement arcachonnais - Johan Vieira 05 57 73 08 45

j.vieira@cape-na.fr



Ne pas confondre l'huître plate avec la nacre ou anomie ou pelure d'oignon (*Anomia ephippium*). La nacre adulte peut notamment ressembler à une petite huître plate.



@ David Fenwick

Ne pas confondre également l'huître plate avec l'huître creuse japonaise (*Crassostrea gigas* ou *Magallana gigas*). À l'état sauvage, l'huître creuse peut ressembler à la plate. De plus, son biotope recoupe celui de l'huître plate.



Comment ne pas les confondre ?

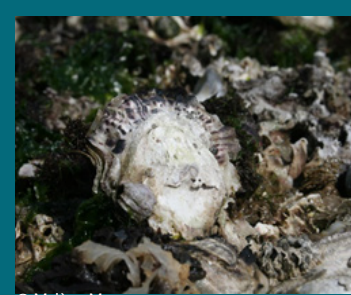


@ Malcolm Storey

- La nacre possède une valve supérieure bombée qui recouvre complètement la valve inférieure
- La forme de la valve inférieure est variable car elle suit les contours de son support
- La coquille est plus mince que l'huître plate
- Pas de lamelles externes concentriques
- Plus petite



@ François Sichel



@ Mylène Mazzocco

Comment ne pas les confondre ?

- Forme plus allongée et non circulaire comme l'huître plate
- Valve creuse où loge l'animal (valve gauche) profonde
- Couleur blanchâtre, grise, mauve ou verdâtre
- Bord de chaque valve tranchant
- Arête bien développée