

Le Life Pêche à pied de loisir

2013-2017

L'essentiel




**Pêche
à pied**
DE LOISIR

LE LIFE PÊCHE À PIED DE LOISIR



En France, la pêche à pied de loisir est ancrée dans le patrimoine culturel des régions littorales. Cette activité traditionnelle est un vecteur de transmission de savoir et de sensibilisation à l'environnement marin. L'engouement actuel pour les littoraux amène un nouveau public, essentiellement estival et familial, à s'adonner à ce loisir. D'après une enquête Ifremer-BVA de 2008, on compte chaque année près de 2 millions de pêcheurs à pied de loisir en France. Or les effets sur les milieux littoraux et les espèces pêchées sont mal connus.

Il est nécessaire d'être vigilant au développement de la pêche à pied récréative pour que ce plaisir reste accessible à tous et pour longtemps, dans le respect de l'environnement.

Le projet Life «Expérimentation pour une gestion concertée et durable de la pêche à pied de loisir» associe 10 partenaires et un réseau de plus de 750 structures, de l'association de protection de la nature aux représentants des usagers et des professionnels, en passant par les scientifiques et les services publics. Il expérimente une meilleure gestion de l'activité de pêche à pied récréative, basée sur une gouvernance locale et nationale.

Objectifs :

Gouvernance

Dynamiser les relations entre les acteurs locaux et nationaux afin de créer les outils nécessaires à la préservation de la biodiversité des estrans

Diagnostic

Mieux comprendre les interactions entre la pêche à pied de loisir, la faune et la flore des milieux littoraux

Sensibilisation

Encourager et maintenir les bonnes pratiques de pêche à pied récréative

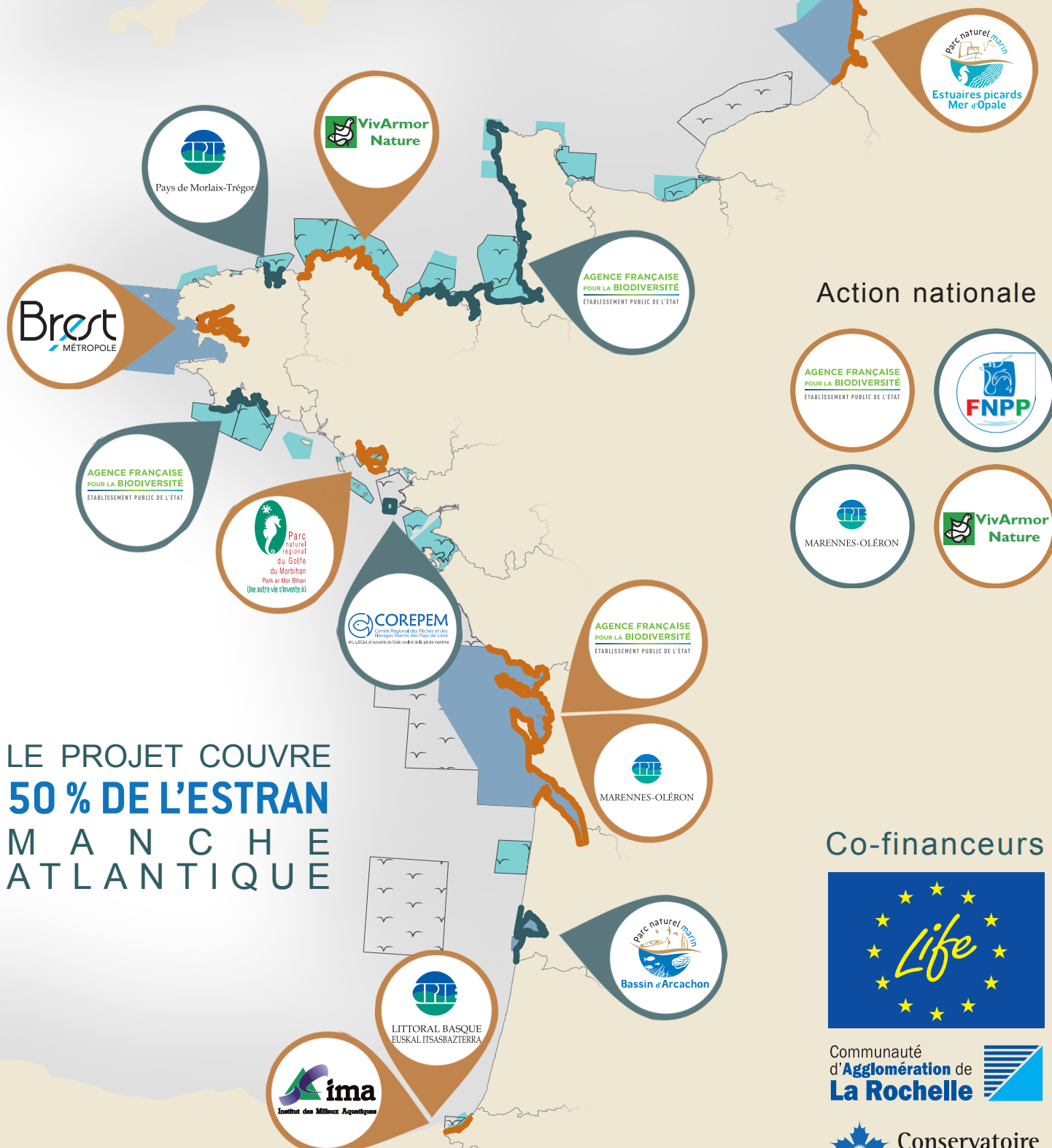
Gestion

Contribuer aux plans de gestion des aires marines protégées





Le projet se déroule sur 11 territoires pilotes des façades Manche/Mer du Nord et Atlantique du 1^{er} juillet 2013 au 30 septembre 2017.

D'un montant total de 3,9 millions d'euros, il est financé à hauteur de 50 % par la Commission européenne au travers du programme Life Environnement, volet politique et gouvernance, et reçoit un co-financement du Conservatoire du littoral et de la Communauté d'agglomération de La Rochelle. Chaque partenaire co-finance également le projet à hauteur de ses moyens.

L'Agence des aires marines protégées, devenue Agence française pour la biodiversité depuis le 1^{er} janvier 2017, porte le projet depuis 2012.

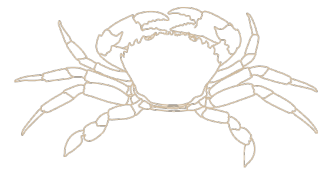


LE PROJET COUVRE
50 % DE L'ESTRAN
 M A N C H E
 A T L A N T I Q U E

-  Territoires pilotes
-  Natura 2000 Directive oiseaux
-  Natura 2000 Directive habitats-faune-flore
-  Parc naturel marin

Action nationale

Co-financeurs

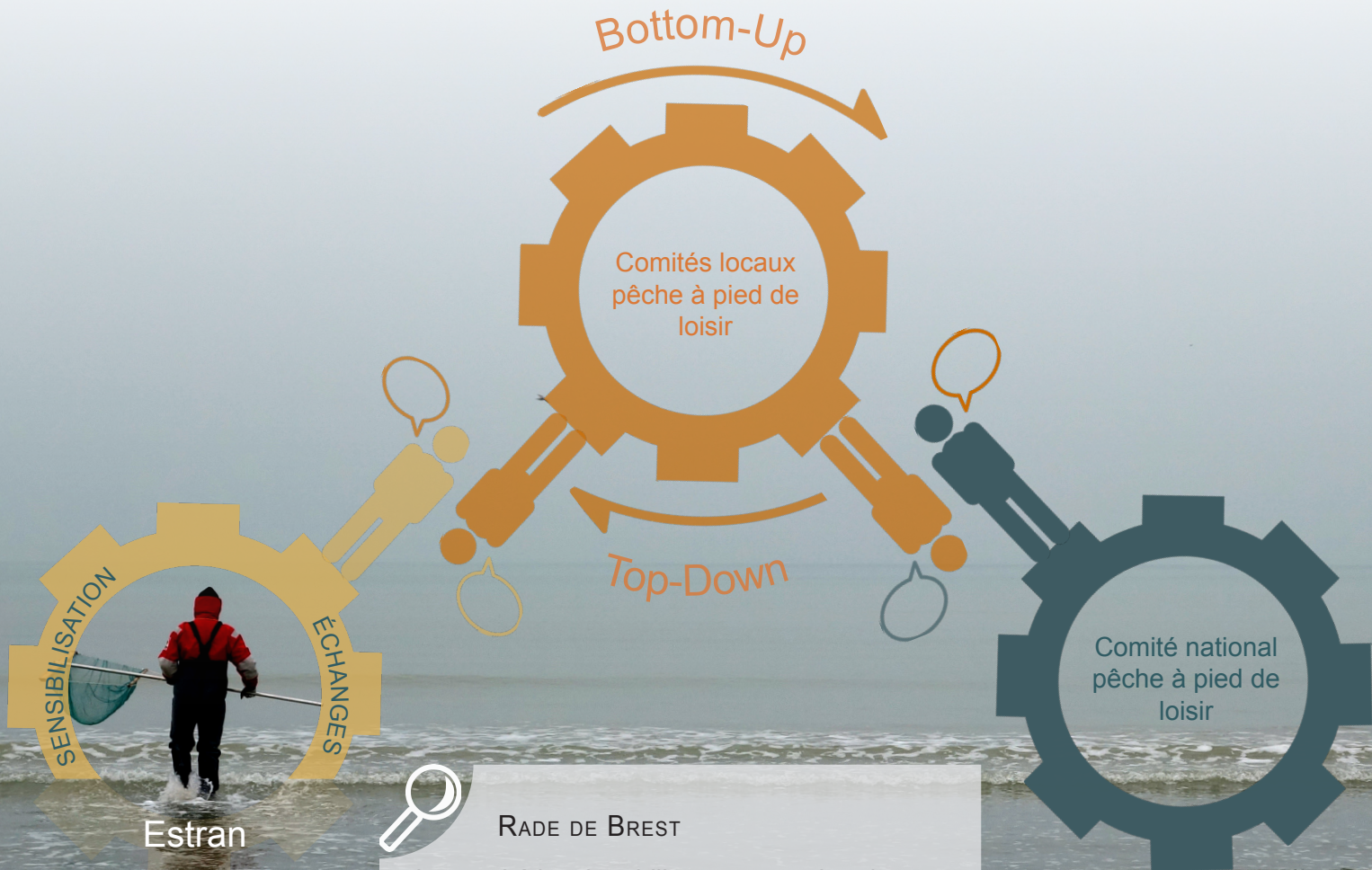


GOUVERNANCE

La gouvernance de la pêche à pied est complexe et nécessite une prise en compte des contraintes et des volontés de chacun pour que tous puissent conserver leur activité dans le respect de celle des autres et d'un estran de bonne qualité environnementale.

La démarche adoptée durant le Life Pêche à pied de loisir s'appuyait sur le triptyque diagnostic-concertation-sensibilisation. La montée en compétences des acteurs aide à la concertation, diminue les conflits d'usages et permet une adhésion durable à des valeurs communes.

La gouvernance du projet repose sur une structuration multi-échelle, formant une chaîne d'information et d'échange continue, allant de l'échelon national jusqu'à l'estran, au contact direct des pêcheurs à pied et inversement. Ce processus permet de s'assurer que les décisions sont prises en concertation avec le terrain et est rendu possible par la présence des coordinateurs locaux, à la fois lors des campagnes de sensibilisation sur l'estran et lors des comités nationaux.



RADE DE BREST

Le comité local mobilise une centaine de personnes réparties en 8 collèges. Par ailleurs, les actions de terrain concernent une cinquantaine de personnes qui choisissent les thématiques sur lesquelles elles souhaitent s'investir. Communication, respect et prise en compte des souhaits et compétences des acteurs locaux conditionnent leur implication et la réussite du projet.

Le comité de pilotage national, ouvert et itinérant, réunit les acteurs concernés par l'activité de pêche à pied récréative afin d'étudier et définir les stratégies, de valider les productions et les progrès, de s'assurer du bon fonctionnement des différentes opérations en relation avec les comités locaux et d'en porter la responsabilité vis-à-vis des partenaires.

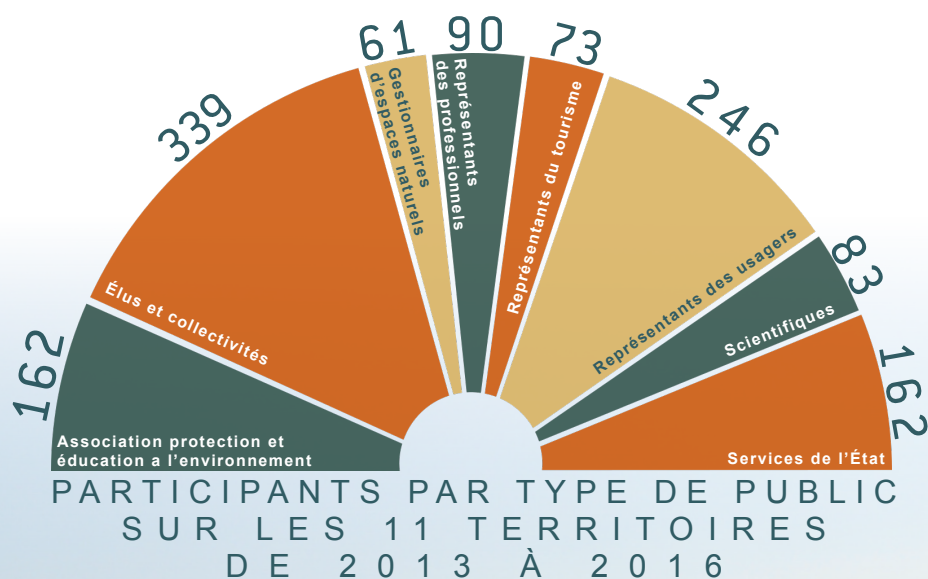
Sur chaque territoire identifié par le projet, un comité local de concertation regroupant l'ensemble des acteurs montrant de l'intérêt pour la question de la pêche à pied récréative, est mis en place. Il décide des stratégies locales, valide les données recueillies lors des diagnostics, évalue les progrès obtenus, définit les actions et les éléments de communication. À l'issue du projet, il établit un plan d'actions local qui décrit les objectifs, les actions et les moyens sur chaque territoire.

La gouvernance dépend du contexte local, de l'histoire de ses participants et est évolutive. Chaque territoire a dessiné sa propre gouvernance. La tendance générale, au cours du projet, a montré une évolution d'un mode représentatif vers un mode plus participatif, considérant que c'était le seul moyen d'obtenir l'avis des pêcheurs de loisir, public peu fédéré. Les rencontres sur l'estran participaient autant à la gouvernance que les rencontres plus formelles lors des réunions des comités.

1 COMITÉ NATIONAL



18 COMITÉS LOCAUX DE CONCERTATION





DIAGNOSTIC ACTIVITÉ

Le suivi de l'activité de pêche à pied de loisir est un élément central du projet Life, permettant de réaliser un diagnostic de l'activité sur lequel s'appuie l'ensemble des actions. Dans l'optique de la mise en place de mesures de gestion, permettant de préserver la ressource et le milieu en adoptant un message de sensibilisation adapté, il était nécessaire d'avoir une connaissance fine des profils des pêcheurs à pied et de leurs habitudes.

Trois types de suivi de l'activité ont été menés :

- évaluation quantitative de la fréquentation, grâce à des comptages visuels
- évaluation qualitative de la fréquentation, par le biais d'enquêtes
- évaluation des prélèvements, via des enquêtes également.

L'évaluation de la fréquentation permet d'identifier les sites de pêche principaux et de dimensionner les actions de sensibilisation.

UN JOUR DE GRANDE MARÉE EN FRANCE
 LE 20 MARS 2015  162 COMPTEURS
 455 SITES
 OBSERVÉS
 32 975 PÊCHEURS COMPTÉS



PARC NATUREL MARIN DES ESTUAIRES PICARDS ET DE LA MER D'OPALE

Durant le projet, 3 639 comptages ont permis de suivre 39 sites représentant 99 gisements.

Il en ressort que les milieux rocheux sont fréquentés en moyenne 74 000 fois dans l'année par des pêcheurs de moules. Les milieux sableux sont, quant à eux, caractérisés par la pêche aux crevettes grises et la pêche aux vers, avec respectivement 12 600 et 18 100 actions de pêche par an.



LITTORAL BASQUE

Les observations montrent que chaque année 12 000 pêcheurs fréquentent les estrans rocheux du littoral basque.

Les enquêtes révèlent que 20 % des pêcheurs sont espagnols. Pour s'adapter à ce public, les outils de sensibilisation ont été édités en français, en basque et en espagnol.



DIAGNOSTIC PROFILS

Les pêcheurs à pied récréatifs présentent une grande diversité de pratiques, visant des espèces et utilisant des méthodes différentes selon la localisation et la saison. Il est possible de définir un profil type de ces pratiquants au moyen de plusieurs critères, tels que les connaissances, les savoir-faire, les perceptions du milieu...

Bien qu'il n'existe pas un pêcheur à pied unique, certaines tendances ressortent des enquêtes menées durant le projet sur l'ensemble du territoire.

6 000



PÊCHEURS ENQUÊTÉS

PROFIL TYPE

60% **HOMME HABITUÉ**

58 ANS **30 ANS** **10** SORTIES DE
D'EXPÉRIENCE PÊCHE PAR AN

RETRAITÉ PÊCHE PALOURDES, COQUES,
MOULES, CREVETTES OU
HÛITRES CREUSES



BAIE DE MORLAIX

Les pêcheurs à pied de la baie de Morlaix sont généralement expérimentés et pêchent toute l'année, même s'ils évitent les mois d'été quand la fréquentation touristique augmente.

Plus d'un pêcheur à pied sur deux connaissait la réglementation concernant les mailles en 2015.

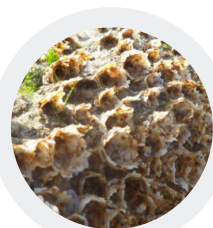
Ils pêchent principalement la coque, la palourde, la crevette bouquet, le bigorneau et le couteau.



DIAGNOSTIC HABITATS



Le projet Life Pêche à pied de loisir a permis de mener des études pour caractériser l'état de conservation des milieux intertidaux et partager les données lors des comités locaux de concertation.



RÉCIF
D'HERMELLES

Les suivis de récifs d'hermelles menés durant le projet utilisent des orthophotographies aériennes comme supports de référence. Le protocole de suivi repose sur la dynamique des récifs et sur leur degré de fragmentation, mesurés sur le terrain. Cette méthode, appliquée à la baie du mont Saint-Michel, sera étendue pour répondre aux besoins de la Directive Cadre Stratégie pour le Milieu Marin.

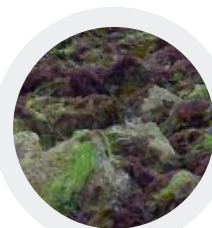


HERBIER DE
ZOSTÈRES

Un nouveau protocole de suivi a permis d'étudier la dynamique des herbiers de zostères naines et marines sous l'influence des activités de pêche à pied de loisir et des facteurs environnementaux locaux. Les conclusions de ces années de suivis permettent sur chaque territoire d'alimenter la stratégie des plans locaux d'actions pour les prochaines années.



Les suivis avaient pour objectif de suivre la dynamique de l'habitat sous l'influence de facteurs pouvant provoquer le déplacement et le retournement des blocs, qu'ils soient environnementaux ou anthropiques comme la pêche à pied de loisir. Développés pour les territoires bretons, ils devront être recalibrés pour tenir compte des espèces présentes sur les autres zones de la façade Atlantique.



CHAMP
DE BLOCS



MOULIÈRE

Une étude préliminaire a été menée durant le projet. Le protocole, qui devrait aboutir à la désignation d'un indicateur d'état, se base sur la description générale de la moulière, une mesure de la composition spécifique et une analyse de la structure de la population.



CHAMPS DE BLOCS DE L'ÎLE D'OLÉRON

Trois sites ont été suivis sur l'île d'Oléron (Chassiron, La Brée les Bains et Pérré d'Antiochat) durant 2 ans. Le site de Chassiron est compris dans une concession scientifique qui interdit toute activité de pêche à pied. De fait, les mesures effectuées montrent que la pression de pêche est bien inférieure sur ce site exposé, même si le taux de blocs retournés

reste important à l'automne. L'indice visuel de retournement (IVR), permettant d'analyser le taux de blocs retournés, montre un gradient de pression de pêche entre La Brée-les-bains, Pérré Antiochat et Chassiron. Un travail supplémentaire est néanmoins nécessaire pour adapter les indicateurs développés à l'origine sur le littoral breton.

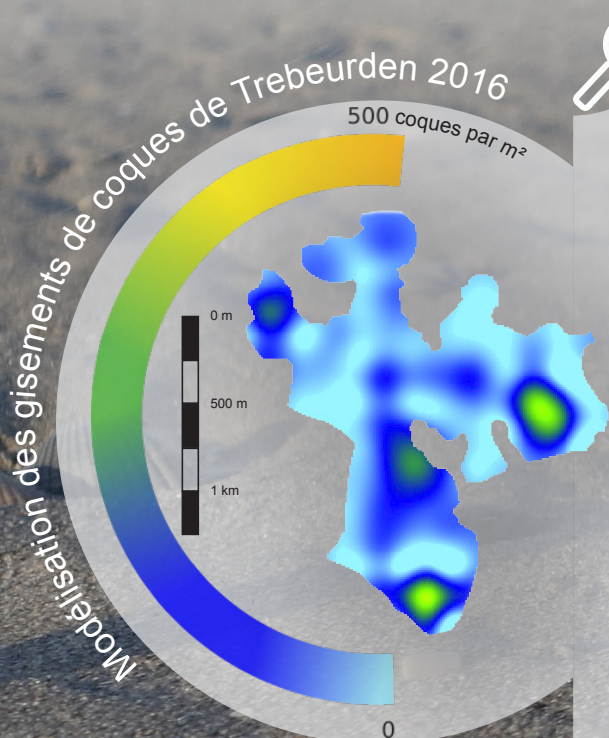
DIAGNOSTIC ESPÈCES

Au-delà des études concernant les habitats intertidaux, le projet Life Pêche à pied de loisir s'est attelé à étudier la spatialisation et la productivité des gisements coquillers naturels et les prélèvements des pêcheurs à pied récréatifs. Ces suivis permettent de dresser un diagnostic de la dynamique des populations des espèces visées, et de mettre ces données en perspective avec l'activité de pêche.

Sur plusieurs sites, les gisements de palourdes ont été suivis par des méthodes adaptées selon le territoire : bennes, échantillonnages motorisés à grande échelle ou suivi participatif. La Fédération nationale de la plaisance et des

pêches en mer (FNPP) a initié un protocole participatif qui devrait permettre aux pêcheurs à pied de suivre eux-même certaines populations de palourdes.

Les populations de coques ont également été évaluées sur une dizaine de sites répartis sur plusieurs territoires selon une méthode standardisée (encart ci-dessous). L'étude des gisements permet d'évaluer *in situ* leur évolution inter annuelle et de prédire leur évolution à court terme. L'objectif final est d'obtenir des éléments d'aide à la décision essentiels pour la gestion de la ressource et de l'activité.



ÉTUDE DES COQUES DANS LES CÔTES D'ARMOR

Les gisements de coques sont suivis entre Goaz-Trez et Trebeurden par l'association VivArmor Nature et la Réserve naturelle de la baie de Saint-Brieuc sur 78 points d'échantillonnage. Les sédiments prélevés et tamisés permettent d'étudier la quantité, la taille et le poids des coques présentes. Les données sont ensuite traitées statistiquement par la méthode dite du «krigeage» qui permet d'interpoler les résultats entre les stations observées.

L'augmentation de la biomasse totale et le recrutement de jeunes individus (naissain) sont observés de 2014 à 2016. On remarque une légère baisse d'effectif pour les individus les plus gros, davantage visés par les pêcheurs à pied.

Le gisement devrait continuer à être suivi dans les prochaines années pour observer son évolution et confirmer les tendances.





SENSIBILISATION

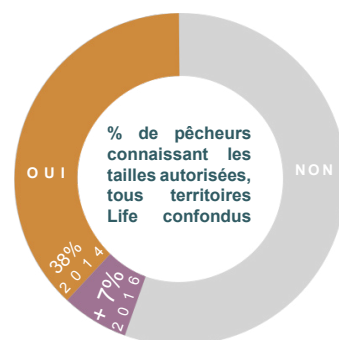
La sensibilisation, dans le cadre du projet Life Pêche à pied de loisir, s'est faite par deux canaux de communication parallèles : une sensibilisation directe, réalisée au contact du pêcheur à pied, sur l'estran, essentiellement par l'intervention de « médiateurs de l'estran », et une sensibilisation indirecte qui vise les personnes n'étant pas en action de pêche.

Les médiateurs vont à la rencontre des pêcheurs

à pied de loisir afin d'apporter des conseils et distribuer gratuitement des réglettes. Le don d'une réglette est très efficace pour obtenir l'attention du pêcheur à pied.

Bien que formé par une même personne, chaque médiateur adapte son discours à son vécu et ses centres d'intérêt, lui apportant authenticité et valeur. La sensibilisation de terrain est très bien perçue et sollicitée par les pêcheurs.

100 000 PÊCHEURS **RENCONTRÉS**
209 PANNEAUX **500 000** DÉPLIANTS & RÉGLETTES
 SUR 117 COMMUNES



PARC NATUREL RÉGIONAL DU GOLFE DU MORBIHAN

La sensibilisation dans le Parc était partagée entre les 2 sites les plus fréquentés : Locmariaquer et Damgan.

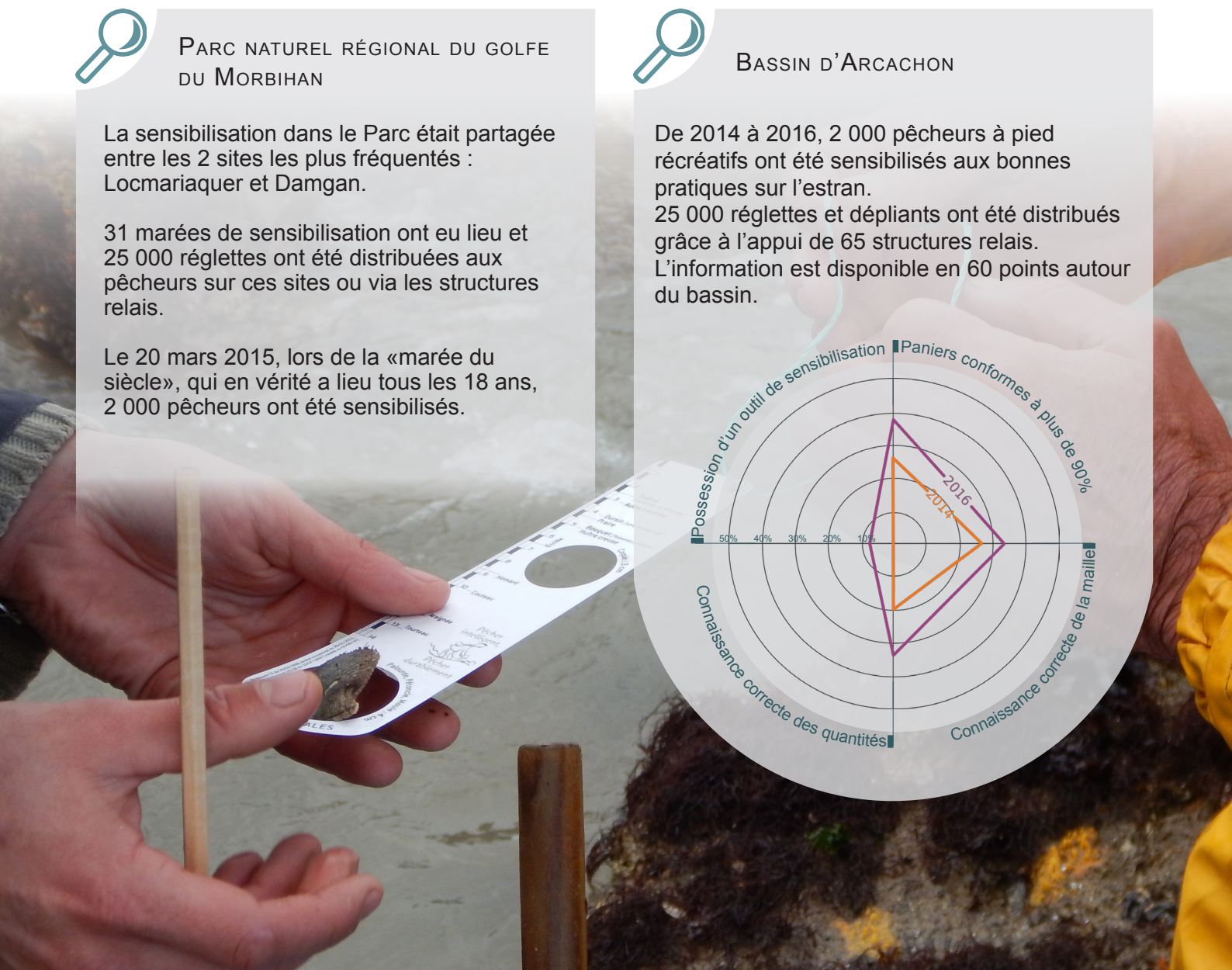
31 marées de sensibilisation ont eu lieu et 25 000 réglettes ont été distribuées aux pêcheurs sur ces sites ou via les structures relais.

Le 20 mars 2015, lors de la « marée du siècle », qui en vérité a lieu tous les 18 ans, 2 000 pêcheurs ont été sensibilisés.



BASSIN D'ARCACHON

De 2014 à 2016, 2 000 pêcheurs à pied récréatifs ont été sensibilisés aux bonnes pratiques sur l'estran. 25 000 réglettes et dépliants ont été distribués grâce à l'appui de 65 structures relais. L'information est disponible en 60 points autour du bassin.



(IN)FORMATION

Le projet Life Pêche à pied de loisir a édité un ensemble de documents et de supports de communication destiné aux pêcheurs à pied récréatifs, de la plaquette d'information classique, au panneau installé en bordure de site de pêche, en passant par des réglottes adaptées à la réglementation départementale.

Ces documents sont produits sous une licence Creative Commons qui en facilite la réutilisation et l'adaptation par l'ensemble des partenaires du réseau. Le projet s'assure ainsi de la pérennité de l'utilisation de ces productions.

En parallèle, 32 formations ont été menées à destination de relais locaux en contact avec les pratiquants potentiels (centres pédagogiques, offices de tourisme...). Ces formations de médiateurs s'accompagnent de kits synthétisant les connaissances concernant la faune et les habitats littoraux, les pratiques de pêche à pied et leur réglementation.

L'ensemble des actions de sensibilisation sur les territoires du projet ont permis de voir évoluer la connaissance des pêcheurs en 3 ans.

550 MÉDIATEURS **4**
FORMÉS **00**
 500 ARTICLES DE PRESSE

SITE INTERNET &
 RÉSEAUX SOCIAUX 
4 FILMS  CREVETTES
 ÉTRILLES
 PALOURDES
 MOULES



PLATEAU DU FOUR

Le plateau du Four a la particularité d'être un site accessible exclusivement en bateau lors des grands coefficients de marée.

Il n'est fréquenté que par des pêcheurs à pied disposant d'une embarcation.

Afin de toucher au maximum ce public, pouvant venir de plusieurs ports de la région, le Comité Régional des Pêches et des Élevages Marins des Pays de la Loire (COREPEM), appuyé par la Communauté d'Agglomération de la presqu'île Guérandaise, a installé 29 panneaux d'information aux différents points d'embarquement contre seulement 2 prévus à l'origine.



FORMATION DES MÉDIATEURS EN FINISTÈRE SUD

Dans le Finistère Sud, 37 structures relais, susceptibles d'être au contact des personnes intéressées par la pratique de la pêche à pied et de leur apporter des éléments de réponse, ont bénéficié de 4 sessions de formation, soit 55 personnes formées au total.



GESTION



Les actions menées dans le cadre du projet ont alimenté au minimum un plan local d'actions par territoire. Des fiches actions décrivent les enjeux relatifs à la pratique de la pêche à pied de loisir et les actions à maintenir ou à mettre en place en s'appuyant sur les études scientifiques et les avis recueillis lors des comités locaux de concertation.

Elles définissent les objectifs à long et à court termes propres à chaque enjeu. La mise en application de ces plans locaux d'actions peut se faire au travers des documents d'objectifs et plans de gestion des aires marines protégées, des outils de programmation ou d'aménagement, au sein d'instances locales ou pour coordonner les actions de parties prenantes locales intéressées.

16 PLANS LOCAUX D'ACTION **169** FICHES ACTIONS

4 3 ZONES NATUREA 2000
3 PARCS NATURELS MARINS



GOLFE NORMAND BRETON

Le golfe normand breton étant un territoire particulièrement étendu, il a été nécessaire d'y rédiger plusieurs plans locaux d'action. Cinq plans ont été définis par autant de comités locaux de concertation, sur les sites de Saint-Michel, Chausey, côte ouest du Cotentin, Erquy et Saint-Jacut-de-la-Mer.

Les plans d'action reprennent les enjeux identifiés avant le projet et incluent également les enjeux relevés à la suite de réunions et d'échanges avec les acteurs du territoire: la gouvernance des sites,

les habitats d'hermelles, de champs de blocs et de zostères, les ressources halieutiques et la santé/sécurité. Pour chaque enjeu, des objectifs à long terme définissent les attentes en lien avec le bon état écologique ou les bonnes pratiques sur le site.

Ces plans locaux d'action devront être intégrés dans les documents d'objectifs des six sites Natura 2000 présents sur la zone et concernés par la pêche à pied de loisir.



L'APRÈS-LIFE

Littorea : un réseau national pour une pêche à pied récréative durable

Le réseau national pour une pêche à pied récréative durable, initié en 2008 et à l'origine du projet Life Pêche à pied de loisir, n'a cessé de croître et de se consolider en regroupant des structures variées intéressées par la thématique.

Ce réseau a permis la réalisation de projets communs comme la rédaction d'un cahier méthodologique ou l'organisation de comptages nationaux collectifs. Il a en outre facilité l'échange de connaissances et d'expériences entre territoires du Life et territoires hors Life associés au projet, afin d'utiliser les méthodes les plus pertinentes pour diagnostiquer les pratiques et sensibiliser les pratiquants.

Entre 2013 et 2017, le projet a dynamisé très fortement le réseau national en soutenant des échanges continus entre les territoires et en diffusant les méthodes de suivi et les outils de communication sur d'autres territoires.

Avec la fin du projet, le réseau prend désormais le nom de Littorea. Une coordination nationale du réseau continuera à animer les échanges au sein du réseau, à perfectionner et diffuser les outils d'information et de sensibilisation développés dans le cadre du projet (et désormais sous une licence réutilisable), organiser des rencontres, apporter un appui scientifique et technique, une veille réglementaire, ou faciliter la sécurisation des données dans une base de données commune ESTAMP portée par l'AFB.



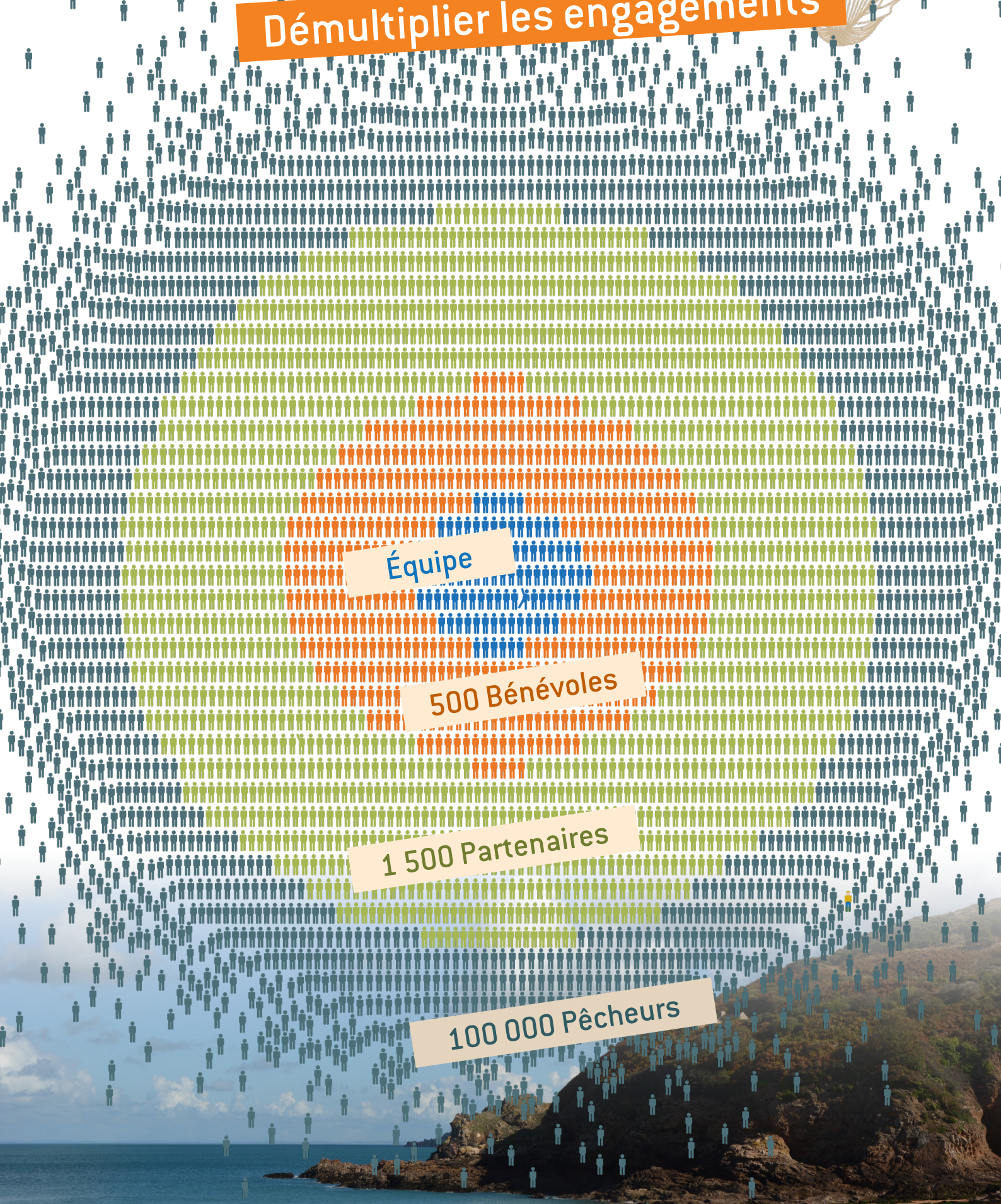
D'utilisateur du milieu,

devenir acteur de sa protection.



Le projet Life PAPL

Démultiplier les engagements



Équipe

500 Bénévoles

1 500 Partenaires

100 000 Pêcheurs

Coordinateurs locaux



Médiateurs de l'estran



Au plus proche du terrain



Suivis



Par tous les temps



Sensibilisation



Pédagogie



Connaissance



Des valeurs partagées

Concertation



Co-construction

Gardez la pêche

en équipe !



Pêcher intelligent, pêcher durablement



Vernünftig sammeln,
nachhaltig sammeln

Fish smart,
fish sustainable

Arrantza zentzuduna,
arrantza iraunkorra

Pesca inteligente,
pesca sostenible

Pesketaer speredek,
pesketa padus

Intelligent vissen,
duurzaam vissen

pecheapied-loisir.fr

 @LifePêcheAPied

 @PêcheAPiedDeLoisir

Rédaction : G. Mannaerts et G. Amice / Agence française pour la biodiversité pour le Life Pêche à Pied de loisir
 Photographies et illustrations : M. Morineux, P. Poisson, X. Harlay, A. Méliand, R. Coz, Y. Souche, G. Amice, O. Abellard, M. Pinel, F. Corbain, P. Blanchard, D. Martins de Mourguès, M. Le Roux / Agence française pour la biodiversité ;
 P. Fonteneau, S. Olivier / IODDE ; F. Dielsle / VivArmor Nature ; M. Bernard / IUEM ; E. Baudinière / COREPEM ; L. Véron, M. Féon / Parc Naturel Régional du Golfe du Morbihan ; Association Estuaire ; L. Benramdane / Campus de la Mer ;
 S. Brulé-Josso ; P. Fossecave / Institut des Milieux Aquatiques ; M. Diard / Bretagne Vivante ; Réginaud / Camping de l'été indien



MARENNES-OLÉRON



LITTORAL BASQUE
EUSKAL ITSASBAZTERRA



Pays de Morlaix-Trégor



ima
Institut des Milieux Aquatiques



Parc
naturel
régional
du Golfe
du Morbihan
Park ar Mor Bihan
Ue autre vie stlventé ki

